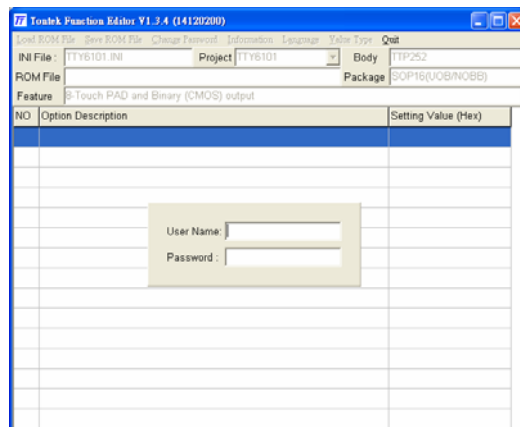


FuncEdit 程式使用說明

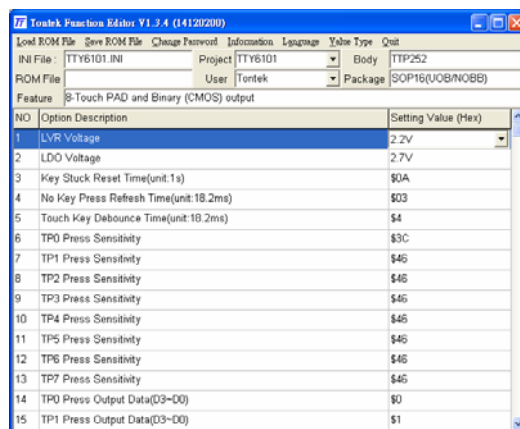
製作目的：為讓客戶能夠簡易設定已寫好的標準碼程式中的參數，同時加入客戶的資訊方便管理並保護客戶程式碼的權益。

使用方式：

1. 先將 FuncEdit.rar 壓縮檔解壓縮。
2. 執行 FuncEdit.exe 檔，會出現下列畫面，請輸入客戶碼及密碼，若還沒有此兩項輸入碼則無法使用，請儘速向通泰業務申請後，會提供一組客戶碼及密碼方可使用。



3. 若客戶碼及密碼輸入正確後即會出現如下可設定參數的列表，即可依需要設定參數。

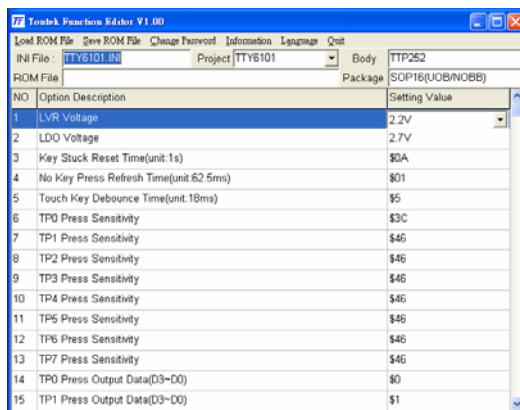


4. 最上列選項說明如下：

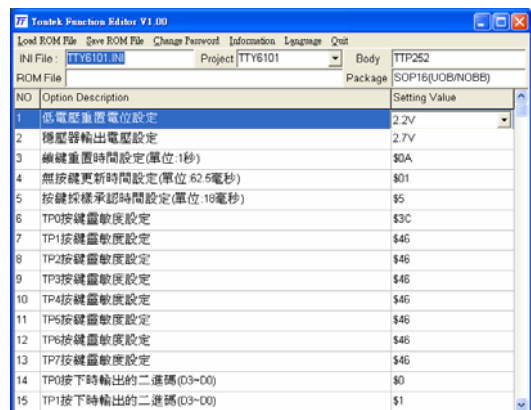
(1) Load ROM File：可將已使用此程式轉出的 ROM 檔讀回修改參數，若不是使用此程式轉出的程式或是其他客戶轉出的檔案，都不提供使

用，同時螢幕會顯示錯誤訊息。

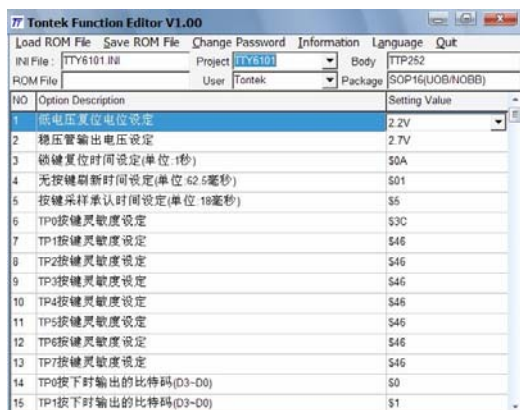
- (2) Save ROM File：可將參數設定完成的程式碼存檔，或將上述按下 Load ROM File 鍵讀取的檔案修改參數後存檔，以備後續燒錄 OTP 之用。檔案名請依需要輸入後存檔，不要存回系統所使用的 ROM 檔，以避免發生爾後轉碼不能使用的情形。
- (3) Change Password：提供修改密碼功能，建議拿到通泰提供的客戶碼及密碼後，即刻修改為使用者易記的密碼方便使用。
- (4) Information：目前的程式碼設定資訊，此資訊包含客戶碼、程式版本及 ROM Code 轉出日期。
- (5) Language：程式執行後會先以英文(English)顯示，若是希望顯示簡體中文(Chinese_S)或繁體中文(Chinese_T)電腦必須使用上述系統才能正常顯示，否則會顯示亂碼就只能選擇英文顯示。



NO	Option Description	Setting Value
1	LVR Voltage	2.2V
2	LDO Voltage	2.7V
3	Key Stuck Reset Time(unit:1s)	\$0A
4	No Key Press Refresh Time(unit:62.5ms)	\$01
5	Touch Key Debounce Time(unit:18ms)	\$5
6	TP0 Press Sensitivity	\$3C
7	TP1 Press Sensitivity	\$46
8	TP2 Press Sensitivity	\$46
9	TP3 Press Sensitivity	\$46
10	TP4 Press Sensitivity	\$46
11	TP5 Press Sensitivity	\$46
12	TP6 Press Sensitivity	\$46
13	TP7 Press Sensitivity	\$46
14	TP0 Press Output Data(D3-D0)	\$0
15	TP1 Press Output Data(D3-D0)	\$1



NO	Option Description	Setting Value
1	低電壓重置電位設定	2.2V
2	穩壓器輸出電壓設定	2.7V
3	鎖鍵重置時間設定(單位:1秒)	\$0A
4	無按鍵更新時間設定(單位:62.5毫秒)	\$01
5	按鍵採樣承認時間設定(單位:18毫秒)	\$5
6	TP0按鍵靈敏度設定	\$3C
7	TP1按鍵靈敏度設定	\$46
8	TP2按鍵靈敏度設定	\$46
9	TP3按鍵靈敏度設定	\$46
10	TP4按鍵靈敏度設定	\$46
11	TP5按鍵靈敏度設定	\$46
12	TP6按鍵靈敏度設定	\$46
13	TP7按鍵靈敏度設定	\$46
14	TP0按下時輸出的二進碼(D3-D0)	\$0
15	TP1按下時輸出的二進碼(D3-D0)	\$1



NO	Option Description	Setting Value
1	低電壓重置電位設定	2.2V
2	穩壓器輸出電壓設定	2.7V
3	鎖鍵重置時間設定(單位:1秒)	\$0A
4	無按鍵更新時間設定(單位:62.5毫秒)	\$01
5	按鍵採樣承認時間設定(單位:18毫秒)	\$5
6	TP0按鍵靈敏度設定	\$3C
7	TP1按鍵靈敏度設定	\$46
8	TP2按鍵靈敏度設定	\$46
9	TP3按鍵靈敏度設定	\$46
10	TP4按鍵靈敏度設定	\$46
11	TP5按鍵靈敏度設定	\$46
12	TP6按鍵靈敏度設定	\$46
13	TP7按鍵靈敏度設定	\$46
14	TP0按下時輸出的二進碼(D3-D0)	\$0
15	TP1按下時輸出的二進碼(D3-D0)	\$1

(6) Value Type : 數值輸入顯示設定為 16 進制(Hex)或 10 進制(Dec)。

選擇後在參數設定的項目欄同時顯示更改後的顯示進制，預設為 16 進制(Hex)

Setting Value (Hex)

顯示設定為 16 進制

Setting Value (Dec)

顯示設定為 10 進制

(7) Quit : 跳出 FuncEdit 程式。

5. 資訊顯示列說明如下:

(1) INI File : 顯示程式碼所使用的 INI 檔，為系統工程師所使用。

(2) ROM File : 轉碼後存檔的檔案名或載入修改的檔案名。

(3) Project : 目前支援的標準碼編號，每一個標準碼的功能請參閱對應的規格書，請依需要的功能選取標準碼編號，才能轉出正確的 ROM Code。

(4) Body : 此標準碼所使用的母體，讓客戶清楚使用的母體，以避免 IC 選購錯誤。

(5) Package : 此標準碼所使用母體的封裝，讓客戶清楚此母體使用的封裝，以避免封裝選購錯誤。

6. 參數設定區

先以鼠標點選要修改的項目:

若該項目為下拉選單請直接使用鼠標點選所期望的設定

若不是下拉選單，就要以鍵盤輸入方式來修改設定值，輸入值的最左可加下列符號，允許不同進制的數碼輸入:

- 若帶”%”表示輸入值為二進制，只接受 0 及 1 的輸入
- 若帶”\$”表示輸入值為十六進制，可接受 0 到 F 的輸入值
- 若不帶任何符號則表示輸入值為十進制，能接受 0 到 9 的輸入值

在設定值修改完後，按鍵未按下 ENTER 鍵或以鼠標點選其他設定前，其設定值是不會改變的，另外若設定值超出所允許的範圍，其設定值也是不會改變的，此二點在使用時請特別注意。

7. 版本的確認



Tontek Function Editor V1.3.4 (14120200)

執行 FuncEdit 程式在視窗名上會標示目前的版本及產出日期，請上通泰公司網站(www.tontek.com.tw)查詢使用的是否最新版本，若是舊版本請自行下載更新後使用。

版本更新記錄：

更新日期	版本	更新內容
2013/07/17	V1.0.0	開放(V0.8)TTY6101, TTY6102, TTY6103, TTY6104 專案使用 開放(V0.3)TTY6501 專案使用
2013/07/19	V1.1.0	修改更換專案(Project)時無法填入轉出日期的問題 原 3 nibble 顯示 4 個 Digital 修改為顯示 3 個 Digital 說明檔增加不同進制的輸入方式說明 修改 TTY6102, TTY6103, TTY6104 的 INI 檔 增加(V0.8)TTY6105 專案使用
2013/08/01	V1.1.1	修改(V0.9)TTY6101, TTY6102, TTY6103, TTY6104, TTY6105 的 INI 檔及 ROM 檔(修改參數設定位址, 不可編輯 V0.8 版程式) 增加(V0.9)TTY6106 專案使用
2013/10/04	V1.1.2	修改(V0.A) TTY6101, TTY6102, TTY6103, TTY6104, TTY6105, TTY6106 的 INI 檔及 ROM 檔 增加(V0.A)TTY6107 專案使用
2013/11/22	V1.1.3	修改(V0.B) TTY6101, TTY6102, TTY6103, TTY6104, TTY6105, TTY6106, TTY6107 的 INI 檔及 ROM 檔 增加(V0.B)TTY6108 專案使用
2013/12/03	V1.2.4	增加(V0.2)TTY6502 專案使用 增加顯示各專案的功能說明欄位
2013/12/17	V1.2.5	增加(V0.2)TTY6503 專案使用
2014/03/14	V1.2.6	修改(V0.C) TTY6101, TTY6102, TTY6103, TTY6104, TTY6105, TTY6106, TTY6107, TTY6108 的 INI 檔及 ROM 檔
2014/05/27	V1.2.7	修改 TTY6502, TTY6503 的 INI 檔 (Normal Mode) 增加 TTY6552, TTY6553 專案使用 (Sleep Mode) 增加(V0.1)TTY6801, TTY6802, TTY6806, TTY6807 專案使用
2014/06/10	V1.2.8	修改(V0.D) TTY6101, TTY6102, TTY6103, TTY6104, TTY6105, TTY6106, TTY6107, TTY6108 的 INI 檔及 ROM 檔(修改 TP0 接地問 題)
2014/08/21	V1.2.9	修改(V0.2)TTY6801, TTY6802, TTY6806, TTY6807 的 ROM 檔
2014/09/01	V1.3.0	增加(V0.1)TTY6851, TTY6852, TTY6856, TTY6857 專案使用
2014/09/30	V1.3.1	修改(V0.3)TTY6503, TTY6553 的 INI 檔及 ROM 檔(修改 OPT 設定 相反, Sleep mode 設定, 增加單鍵多鍵選擇)
2014/11/06	V1.3.2	增加(V0.2)TTY6555 專案使用 增加(V0.1)TTY6806A 專案使用 說明檔增加不同進制的顯示選擇說明
2014/11/11	V1.3.3	增加(V0.1)TTY6853, TTY6854, TTY6855 專案使用 增加選擇顯示不同進制的輸入方式功能欄位
2014/12/02	V1.3.4	修改(V0.2)TTY6851, TTY6852, TTY6856, TTY6857 的 ROM 檔(降低 進入 Sleep 功耗)
2014/12/18	V1.3.5	增加(V0.2)TTY6554 專案使用

2014/12/23	V1.3.6	修改(V0.3)TTY6852, TTY6856, TTY6857 的 ROM 檔(修改選擇 Multi Key 時可多鍵輸出)
2015/01/21	V1.3.7	修改(V0.3)TTY6555 的 ROM 檔(修改進入 Sleep Mode 難睡問題)
2015/01/23	V1.3.8	修改(V0.2)TTY6853, TTY6854, TTY6855 的 ROM 檔(修正 Active Hi 為 Active Low)
2015/03/19	V1.3.9	修改(V0.3)TTY6853, TTY6854, TTY6855 的 ROM 檔(修改睡眠模式 TPNI 改為開 SMT)
2015/06/09	V1.4.0	修改 TTY6552 未進入睡眠模式的問題
2015/07/09	V1.4.1	修改(V0.3)TTY6552 的 ROM 檔(修改按鍵在消抖中, 若量測值大於參考值, 會誤判沒有按鍵的問題) 修改(V0.4)TTY6553 的 ROM 檔(修改按鍵在消抖中, 若量測值大於參考值, 會誤判沒有按鍵的問題)